

Quadrerns

de la Reserva de Biosfera de Menorca

les Rapinyaires

Una perspectiva des del cel



gener 2009



CONSELL INSULAR
DE MENORCA

DEPARTAMENT D'ECONOMIA I MEDI AMBIENT



Les rapinyaires a Menorca

Aus sedentàries

- Miloca Alimoche
(*Neophron percnopterus*)
- Xoric Cernícalo común
(*Falco tinnunculus*)
- Milà Milano real
(*Milvus milvus*)
- Falcó pelegrí Halcón peregrino
(*Falco peregrinus*)
- Soter Àguila calzada
(*Hieraaetus pennatus*)
- Òliba Lechuza
(*Tyto alba*)
- Àguila peixatera Àguila pescadora
(*Pandion haliaetus*)
- Mussol Autillo
(*Otus scops*)

Aus migrants

- Xoric cama-roig Cernícalo patirrojo
(*Falco vespertinus*)
- Falcó vesper Abejero europeo
(*Pernis apivorus*)
- Milà negre Milano negro
(*Milvus migrans*)
- Arpella cendrosa Aguilucho cenizo
(*Circus pygargus*)
- Falconet Alcotán
(*Falco subbuteo*)

Aus hivernats

- Arpella d'albufera Aguilucho pàlido
(*Circus cyaneus*)
- Arpella d'aigua Aguilucho lagunero
(*Circus aeruginosus*)
- Falcó torder Gavilán
(*Accipiter nisus*)
- Aligot Ratonero común
(*Buteo buteo*)

les rapinyaires

Són aus adaptades especialment a un règim alimentari car-nívor, amb adaptacions al seu cos per dur a terme aquest tipus de vida.

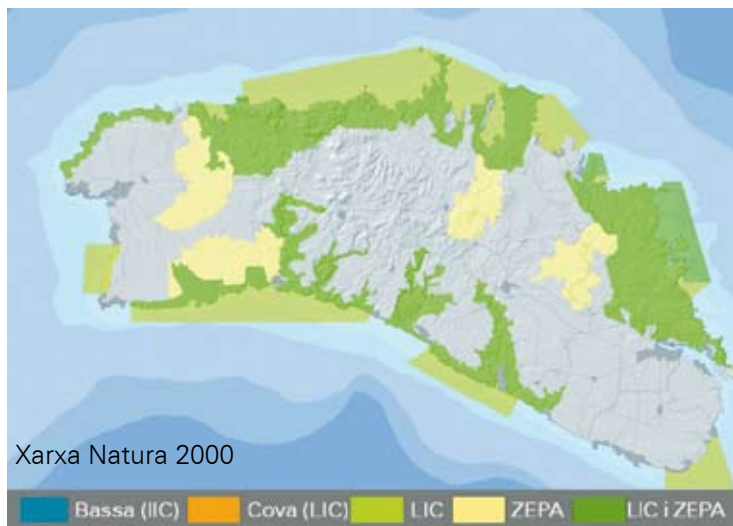
Aquest gran grup d'aus està integrat per dos ordres, el dels falconiformes, que inclou les rapinyaires diürnes com vol-tors, àguiles, esparvers i falcons; i el dels estrigiformes, o rapinyaires nocturnes, com òlibes i mussols. Mentre que arreu del món l'ordre dels falconiformes està format per 307 espècies, l'ordre dels estrigiformes conté 134 espècies. Les rapinyaires diürnes tenen un bec fort i ganxut, unes afilades urpes per poder esquinçar les preses i un desenvolupat sentit de la vista que els permet veure les preses a gran distància. Les rapinyaires nocturnes tenen un cap ample i arrodonit, coll curt i grans ulls fixos, amb una oïda extremadament fina que els permet localitzar les preses amb preci-sió. A més a més, les plomes de les ales estan adaptades als extrems de manera que poden volar silenciosament.

les rapinyaires a Menorca

Hi ha espècies que es troben a Menorca tot l'any, seden-tàries i que, per tant, es reproduïxen a l'illa. A més n'hi ha altres que únicament utilitzen l'illa en els seus viatges des de les àrees de cria a les àrees d'hivernada, des de l'agost fins a l'octubre, o durant els seus viatges de retorn cap a les zones de cria, des del febrer fins al maig, espècies migrants. Finalment, hi ha altres espècies que arriben a l'illa per passar l'hivern i l'abandonen quan s'apropa la primavera, són les hivernants.

Àrees protegides

Arran de l'aprovació de la Directiva europea Hàbitats* i la Directiva d'Aus**, a partir de 1993 es crea a tota la Unió Europea una xarxa d'espais naturals que tenen com a funció garantir un estat de conservació favorable dels hàbitats naturals i de les espècies, és la denominada Xarxa Natura 2000. Aquesta xarxa està integrada pels llocs d'importància comunitària (LIC) i per les zones d'especial protecció per a les aus (ZEPA). A Menorca hi ha 16 ZEPA amb una extensió de 26.921 ha terrestres i 1.695 ha marines. Les zones terrestres corresponen al 38,9% de la superfície de l'illa.



protecció de les aus de presa

La protecció de les rapinyaires a Espanya ve de bastant antic, ja que des del 1966 totes les rapinyaires diürnes i nocturnes estan protegides per la llei. Tot i això, a partir del 1973 van anar apareixent normatives que han anat incrementant-ne la protecció.

Moltes rapinyaires es troben als catàlegs d'espècies amenaçades, tant en l'àmbit nacional com autonòmic, la qual cosa obliga les administracions públiques a l'elaboració de plans de gestió que incorporin mesures per conservar-ne les poblacions. Des de 1983 és prohibit l'ús de verins per al control de predadors, un dels principals problemes que afecten les rapinyaires, i des de fa uns quants anys hi ha legislacions que tracten de disminuir la incidència de l'electrocució a les aus, una de les més importants amenaces actuals de les aus de presa.

*Directiva 92/43/CEE, de 21 de maig, del Consell Europeu, relativa a la conservació dels hàbitats naturals i de la fauna i flora silvestres.

**Directiva 79/409/CEE, de 2 de abril, del Consell Europeu, relativa a la conservació de les aus silvestres.

Espècies reproductores



Milà reial

Categoria d'amenaça: En perill crític

(*Milvus milvus*)

Descripció

És una au de mida mitjana (175-195 cm d'envergadura). En general té un color bru-vermellós amb dues taques blanques davall les ales. Es caracteritza per la coa profundament forquillada.

Distribució

Es distribueix per Europa, el Nord d'Àfrica i algunes illes atlàntiques. La població espanyola està formada per unes 2.500 parelles reproductores.

Ecologia

D'alimentació carronyaire, per la qual cosa col·labora en la neteja dels camps, encara que també es tracta d'una au caçadora. El milà cria als boscos construïnt nius als arbres on posa d'un a tres ous. Necessita espais oberts per caçar.

Situació a Menorca

Era una espècie comuna que ha patit un important declivi a causa d'una alta mortalitat d'origen antròpic. Actualment té una població d'entre 15 i 20 parelles reproductores. Les seves amenaces més importants són el consum de verins i la mortalitat per electrocució.



Xoric

Categoria d'amenaça: No amenaçada

(*Falco tinnunculus*)

Descripció

És el més petit dels nostres rapinyaires diürns. Té dimorfisme sexual: mascles amb cap i clatell grisos, la part superior de les ales vermelles amb taques negres i coa grisa amb franja negra; les femelles són en general de tonalitat bruna-vermellosa.

Distribució

Es distribueix àmpliament per

Europa, Àsia i l'Àfrica. La població espanyola està formada per unes 25.000 parelles reproductores.

Ecologia

S'alimenta de petits mamífers, ocells i especialment d'insectes. Cria a cavitats de penyals, així com a construccions humanes.

Situació a Menorca

Espècie que cria a Menorca; la seva població s'incrementa a l'hivern amb exemplars europeus. És un ocell abundant que es pot veure per tota l'illa.



Miloca

(*Neophron percnopterus*)

Descripció

És el més petit dels voltors que hi ha a Espanya, però la rapinyaire de més envergadura de la nostra illa, amb un pes d'uns 2 kg i 2 m de llarg. Els adults tenen el cos blanc-groguenc amb la part posterior de les ales de color negre.



Categoria d'amenaça: En perill

Distribució

Es distribueix pel sud d'Europa fins a Àsia i al centre de l'Àfrica. En les darreres dècades ha sofert un important descens a la majoria de poblacions. A Espanya n'hi ha una població d'unes 1.400 parelles reproductores.

Ecologia

S'alimenta de carronya d'animals de grandària mitjana com conills i ovelles, molt

rarament caça preses vives. Es tracta d'una espècie gregària que es concentra per dormir. Cria a coves o replans de barrancs, on posa dos ous.

Situació a Menorca

Població formada per unes 50 parelles reproductores. Recentment s'ha descobert que presenta diferències genètiques amb altres poblacions foranes. Les amenaces més importants són el consum de verí i l'abandonament de les activitats agroramaderes.

Falcó

(*Falco peregrinus*)

Descripció

Falcó de gran mida amb un important dimorfisme sexual, amb femelles molt més grosses que els mascles. Presenta ales llargues i punxegudes i el cap amb grans mostatxos negres.

Distribució

Es distribueix arreu del món excepte a l'Antàrtida. A Espanya s'estima una població de 2.500 parelles reproductores.

Ecologia

És l'animal més ràpid del planeta, que pot arribar a velocitats de fins a 300 km per hora. Cria a partir del gener en replans als barrancs, on posa tres ous. S'alimenta principalment d'aus que captura en vol, encara que també pot capturar mamífers.

Situació a Menorca

Població estimada en unes 30-40 parelles reproductores. Es troba principalment als penyals marins i als barrancs.





espècies reproductores

Aguila peixatera

Categoria d'amenaça: En perill

(*Pandion haliaetus*)



Descripció

Rapinyaire de mida mitjana-gran amb ales llargues i estretes. La part inferior del cos és blanquinosa amb taques fosques.

Distribució

Presenta una àmplia distribució arreu del planeta. A Espanya cria únicament a les Illes Balears i a les Canàries, amb una població total d'entre 30-38 parelles reproductores.

Ecologia

Cria a penya-segats marins, on construeix grans nius en què posa tres ous. S'alimenta exclusivament de peixos, que captura llançant-se a l'aigua amb les urpes per davant, amb les quals agafa els peixos. És una espècie molt sensible a les alteracions humanes.

Situació a Menorca

Espècie sedentària encara que els exemplars immadurs efectuen moviments dispersius fora de l'illa. Té una població molt petita de 4-5 parelles reproductores. La seva amenaça més important és l'electrocució.



Soter

Categoria d'amenaça: Preocupació menor

(*Hieraaetus pennatus*)

Descripció

És l'àguila més petita que cria a Europa. Presenta dues fases de coloració: la fase clara i la fase fosca, per la qual cosa històricament es va arribar a creure que es tractava de dues espècies diferents.

Distribució

Des de Portugal i el Nord d'Àfrica per l'oest fins a la Xina. La població espanyola està formada per unes 3.500 parelles reproductores.

Ecologia

Espècie migradora transahariana que a Menorca és sedentària. Cria als boscos, on construeix nius als arbres. S'alimenta de petits passeriformes i petits mamífers. Per caçar necessita espais oberts.

Situació a Menorca

És l'única veritable àguila que viu a Menorca. Roman tot l'any a l'illa, tot i que a l'hivern se'n reben exemplars europeus. És abundant, amb una població reproductora estimada entre 80-100 parelles.



Òliba

Categoria d'amenaça: No amenaçada

(*Tyto alba*)

Descripció

Rapinyaire nocturna de mida mitjana amb envergadura d'uns 90 cm. La part superior és de color bru-daurat, i la cara i la part inferior, blanques.

Distribució

Té una distribució molt àmplia arreu del planeta. A Espanya s'estima una població de diversos 75.000 parelles reproductores.

Ecologia

El caràcter antròpic fa que desenvolupin part de les seves activitats a prop de pobles i ciutats. Cria a campanars, torres i edificis abandonats, i s'alimenten de petits mamífers, aus i insectes.

Situació a Menorca

És comuna a l'illa, abundant a barrancs, penyals interiors i pedreres. Una de les seves amenaces més importants és l'atropellament a les carreteres.



Mussol

Categoria d'amenaça: No amenaçada

(*Otus scops*)

Descripció

Rapinyaire nocturna de mida petita. Presenta una coloració general bruna-vermellosa amb barres o taques de color negre.

Distribució

Es troba a les regions temperades euroasiàtiques i al Nord d'Àfrica. La població espanyola està estimada en unes 35.000 parelles reproductores.

Ecologia

Cria a enclotxes i forats de penyals, arbres o edificis. Posa entre quatre i cinc ous, que són incubats per les femelles. S'alimenta principalment d'insectes, encara que també captura petits ocells.

Situació a Menorca

Menorca sembla tenir-ne una població abundant encara que se'n desconeix el nombre concret. És més conegut pel so que per la imatge, i se sol sentir durant els mesos de primavera i estiu.



Espècies hivernants i migrants

Les migracions són moviments massius d'aus dues vegades l'any entre els seus llocs de cria i els seus llocs d'hivernada que s'esdevenen en resposta als canvis estacionals i a la disponibilitat d'aliment. Aquests moviments produeixen redistribucions massives d'aus sobre la superfície de la terra.

Les rapinyaires migren de dia. Algunes ho fan en vol actiu, com falcons i arpelles, que tenen un consum important d'energia en vol però poden migrar en direcció directa i travessar mars amb facilitat. D'altres aprofiten els corrents tèrmics mitjançant vol planador. Àguiles, voltors i aligots necessiten menys energia, però depenen més de les condicions climàtiques, no avancen directament i els costa més travessar mars i oceans.

En general cerquen seguir itineraris a través del continent per a les seves migracions. Hi ha tres zones de pas principals per anar d'Europa (zones de cria) a l'Àfrica (zones d'hivernada): a través de l'estret de Gibraltar, entre les mars Negra i Càspia, per l'estret del Bòsfor i creuant per l'estret de Suez i travessant des d'Itàlia i Sicília.

Entre les espècies migrants més comunes a Menorca destacarien el milà negre (*Milvus migrans*), molt semblant al milà reial però una mica més petit, més fosc i amb la coa menys forquillada; el falcó vesper (*Pernis apivorus*), molt semblant a l'aligot i que se sol veure en grups, i el xoric cama-roig (*Falco vespertinus*), petit rapinyaire freqüent durant els mesos d'abril i maig, que se sol veure posat als pals o cables elèctrics cercant insectes.

Entre les espècies hivernants més comunes destacarien l'arpella d'aigua (*Circus aeruginosus*), que es troba amb freqüència als aiguamolls i albuferes. És de mida mitjana i color fosc, té les ales llargues i la part superior del cap de color crema. L'arpella d'albufera (*Circus cyaneus*) es pot observar durant les migracions i a l'hivern, als voltants de zones humides o en camp obert, tot i que no és gaire habitual. El falcó torder (*Accipiter nisus*) és una espècie migrant i hivernant escassa. L'aligot (*Buteo buteo*) és una altra espècie migrant i hivernant a l'illa; sol caçar des de posadors, per açò es pot observar als pals de telèfon a l'aguait de les seves preses.

8



amenaces per a les rapinyaires de Menorca

Les rapinyaires han estat un grup d'aus tradicionalment perseguides per l'home, ja que en moltes ocasions la seva activitat entrava en competència amb les activitats humanes; un clar exemple és la caça. Per sort això ha canviat en els darrers temps, i la presència d'aquests animals ha esdevingut un símbol de zones naturals ben conservades. Tot i això, encara hi ha amenaces antròpiques que dirigeixen algunes poblacions cap a l'extinció. A Menorca aquestes amenaces principalment són:

Consum d'esquers enverinats. Fins als anys seixanta aquesta causa va provocar la pèrdua de nombroses poblacions a Espanya. Als inicis dels noranta aquesta amenaça torna a aparèixer amb molta força, i ha conduït una de les espècies més emblemàtiques i abundants de Menorca, el milà reial, a un imminent risc d'extinció. L'enverinament també afecta altres espècies com la miloca o el soter.

Electrocució a línies elèctriques. Menorca presenta una àmplia xarxa de línies elèctriques que en ocasions és utilitzada per algunes rapinyaires com a lloc de descans, per alimentar-se o per caçar. El disseny dels suports elèctrics pot provocar la mort de les aus que les utilitzen i és una amenaça real per als milans, peixateres, soters, xorics, falcons, òlibes i mussols.

Abandonament de les activitats tradicionals agroramaderes. Aquestes activitats tradicionals han tingut històricament un paper molt important en la composició de la fauna a la nostra illa. Espècies com el milà, la miloca, el xorric, l'òliba o el mussol estan perfectament adaptades a la presència d'aquests paisatges seminaturals. La pèrdua actual d'exploracions agrícoles extensives pot provocar la desaparició d'espècies que fins ara havien estat abundants.



actuacions de conservació

La situació en què es troben algunes d'aquestes espècies fa necessari portar a terme actuacions que millorin el seu estat de conservació per poder eliminar-ne o reduir-ne les amenaces. La Conselleria de Medi Ambient del Govern de les Illes Balears, amb la col·laboració del Departament d'Economia i Medi Ambient del Consell Insular de Menorca, l'Institut Menorquí d'Estudis, el GOB Menorca i la Societat Ornitològica de Menorca, s'encarreguen de dur a terme aquestes actuacions.

Estudis i investigació

Les rapinyaires de Menorca, considerades un element clau en l'ecologia de l'illa, han estat un dels grups més estudiats al llarg dels darrers anys. Començant pels estudis de l'àguila peixatera dels anys setanta i continuant pels més recents sobre el milà reial i la miloca, s'han pogut esbrinar les principals problemàtiques que els posen en perill per afavorir actuacions amb vista a la seva conservació. Tècniques modernes com el radioseguiment terrestre o per satèl·lit han contribuït a conèixer un poc més com funcionen les nostres rapinyaires.

Plans de gestió

La Llei 42/2007, del patrimoni natural i de la biodiversitat, ha establert dues categories d'amenaça per a les espècies: en perill d'extinció i vulnerables. La inclusió d'una espècie en la categoria "en perill d'extinció" obliga l'Administració a elaborar, en un termini màxim de tres anys, un pla de recuperació amb les mesures necessàries per a la seva conservació. Si l'espècie està catalogada com a "vulnerable" s'ha d'elaborar, en un termini màxim de cinc anys, un pla de conservació. Tres espècies de rapinyaires de les nostres illes s'han vist afavorides per aquest fet: l'àguila peixatera, el milà reial i el voltor negre.

Increment d'àrees protegides

La catalogació del milà reial com a espècie en perill crític, és a dir, en imminent risc d'extinció, ha determinat que la Comissió Europea hagi instat la nostra comunitat autònoma a ampliar les ZEPA d'acord amb les necessitats de conservació d'aquesta espècie. Això ha comportat un increment en 7.120 hectàrees de ZEPA a Menorca, que engloben molts dels llocs importants per a la reproducció i alimentació del milà.

Mesures per evitar l'electrocució

Des de l'any 1999 la companyia d'electricitat GESA-ENDESA i la Conselleria de Medi Ambient del Govern de les Illes Balears han aïllat trams de conductors i ponts propers als suport en torretes amb dissenys perillosos per a les aus. Malgrat tot, encara resten moltes torres elèctriques a Menorca sense protecció.



Divulgació i conscienciació

S'han elaborat diverses campanyes de conscienciació i edició de materials educatius per difondre entre la població l'elevat valor de les nostres rapinyaires i les seves amenaces. Destaquen: quaderns de natura com ara *Pagesos i voltors*, *La miloca* i *Pla de conservació de l'àguila peixatera*; fulletons com *No al verí, salvem la nostra fauna*, *El full de la milana*, *Voltor negre, una joia de Balears* o *La miloca*; documents tècnics com *El milà reial a Menorca: Biologia i Pla de recuperació* o *Projecte Avilínia*; contes com *Es meu amic es milà*, i vídeos, entre d'altres.

Mesures contra l'ús de verins

Es duu a terme el Pla Metzina amb l'objectiu d'evitar l'ús d'esquers enverinats per al control de depredadors. Les accions més importants del pla són inspeccions a vedats de caça en els moments de màxim risc, edició de material divulgatiu, control de gavines, telèfon SOS-Verí, anàlisi d'espècies a laboratoris especialitzats i interposició de denúncies i de processos penals.

per saber-ne més

Siluetes d'aus en vol:

La millor manera per poder identificar les rapinyaires és mitjançant la silueta en ple vol.



Xoric cama-roig



Xoric



Soter



Miloca



Milà



Falconet



Falcó pelegrí



Àguila peixatera

Autor del text: Fèlix de Pablo Pons
Imatges cedides per Fèlix de Pablo Pons
i Joan Florit Sans

Agraïm al GOB Menorca la cessió de les siluetes d'aus.



**CONSELL INSULAR
DE MENORCA**

DEPARTAMENT D'ECONOMIA I MEDI AMBIENT

Consell Insular de Menorca
Departament d'Economia i Medi Ambient
Tel. 971356251 www.cime.es

Xarxa Natura 2000
(Comissió Europea)
[http://ec.europa.eu/
environment/nature/
natura2000/index_en.htm](http://ec.europa.eu/environment/nature/natura2000/index_en.htm)

Ministeri de Medi Ambient,
Rural i Marí
[www.mma.es/portal/seccio-
nes/biodiversidad/](http://www.mma.es/portal/secciones/biodiversidad/)

Servei de Protecció
d'Espècies (Conselleria de
Medi Ambient del Govern
de les Illes Balears) [http://
dgcapea.caib.es/pe/especies.
ca.htm](http://dgcapea.caib.es/pe/especies.ca.htm)

SEO/BirdLife Societat
Epanyola d'Ornitologia
www.seo.org

GOB Menorca
www.gobmenorca.com

Societat Ornitològica de
Menorca
www.menorcasm.org

Institut Català d'Ornitologia
www.ornitologia.org

Edita Departament: d'Economia i Medi Ambient
Maquetació i Disseny: Imatge Serena S.C.P.
Imprimeix: Editorial Rotger S.L.
Dipòsit legal ME- 373/2004 núm. 9 gener 2009

